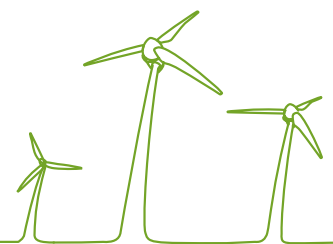


RAASEPORIN KAUPUNKI

Kauppasataman maisemahistoriallinen selvitys

RAPORTTI



Sisällysluettelo

1	Työn taustaa	2
1.1	Tavoitteet	3
1.2	Sisältö.....	3
2	Työmenetelmät	3
3	Selvitysalueen maiseman rakentumisen historiaa.....	3
3.1	Pohjanlahti, ranta-alueet ja satama	5
3.2	Rautatie ja sillat	13
4	Selvitysalueen nykytilanne ja maiseman arvot.....	14
4.1	Pohjanlahden, ranta-alueiden ja sataman maisema.....	15
4.2	Rautatie ja sillat	20
4.3	Arvokkaat rakennukset ja rakenteet.....	22
5	Suosituksia maankäytölle	25
	LIITTEET	27
	Lähteet:	27

30.10.2014

Kauppasataman maisemahistoriallinen selvitys

1 Työn taustaa

Tehtävänä oli laatia Tammisaaren kauppasataman eli Pohjoissataman asemakaavamuutoksen pohjaksi alueen maisemahistoriallinen selvitys. Selvitysalue sijaitsee Pohjanlahden rannalla Tammisaaren keskustan läheisyydessä, sen pohjoispuolella.

Selvitysalue rajautuu valtakunnallisesti arvokkaisiin rakennetun kulttuuriympäristön kohteisiin (RKY, Museovirasto 2009). Eteläpuolelta aluetta rajaa Tammisaaren vanha kaupunki ja satama. Pohjoispuolelta rajaa ja osittain sisältyy selvitysalueeseen Tammisaaren rautatieasema-alue, johon on myös rajattu rautatiesilta ja vanha rautatie-/maantiesilta. Selvitysalue kuuluu myös maakunnallisesti arvokkaaseen maisemaan, Tammisaaren keskustaan (Missä maat on mainioimmat – Uudenmaan kulttuuriympäristöt).

Alue rajautuu pohjoisessa Kråkströminkatuun, idässä Tehtaankatuun ja Pohjoiseen Rantakatuun, etelässä pienvenesatamaan ja Rantapuistikkuun ja lännessä Pohjanlahteen.



Selvitysalue punaisella rajattuna ja RKY-alueet -ote (lähde: www.rky.fi)

30.10.2014

1.1 Tavoitteet

Työn tavoitteena on kuvata kauppasataman maiseman ja rakentumisen vaiheita, kulttuuri- ja rakennushistoriallisia sekä maisemallisia arvoja. Työssä annetaan suosituksia maankäytön suunnittelulle, jotta selvitysalueen keskeiset arvot ja ominaispiirteet säilyisivät.

1.2 Sisältö

Työssä käytiin läpi historiallista aineistoa, mm. olemassa olevia selvityksiä ja suunnitelmia, kirjallisuutta, asemakaavoja sekä valokuvia. Historiallisia elementtejä verrattiin nykytilanteeseen mm. koostekartan (liitekartta 1) ja tulevaan rakentamiseen 3D-mallin havainnekuvien avulla (liite 3). Maiseman nykytilannetta arvioitiin sekä lähi- että suurmaisemassa maastokäynnein. Suosituksia maankäytön suunnittelulle annettiin raportissa sekä liitekartalla (liitekartta 2).

2 Työmenetelmät

Arkistokäynneillä sekä asiantuntijahaastatteluin kerättiin kartta- ja kuva-aineistoa sekä tietoja historiasta. Historiallisten karttojen analyysien avulla vertailtiin sataman rakentumisen eri vaiheita ja elementtejä. Maastokäynnillä analysoitiin nykytilannetta.

Liitekarttojen ja havainnekuvien avulla havainnollistetaan sekä historiallisia vaiheita, tulevaa maankäyttöä että maiseman ominaispiirteitä ja annetaan suosituksia maankäytön suunnittelulle.

3 Selvitysalueen maiseman rakentumisen historiaa

Liitekartalla 1. on osoitettu Tammisaaren kauppasataman (pohjoissataman) ja sen ympäristön rakentumisen vaiheita.

Tammisaaren kaupungin syntyhistoriaa lyhyesti

Tammisaari on Suomen ensimmäinen keskiajan jälkeen perustettu kaupunki. Tammisaari sai kaupunkioikeudet 1546 Kustaa Vaasan päätöksellä. Tammisaaren kaupunkirakenteen vanhin osa kirkon ja Ison Kirkkokadun ympäristössä periytyy katulinjoineen ja tonttijakoineen 1550-luvulta ja edustaa tiettävästi Suomen vanhinta säilynyttä suunnitelmallisesti rakentunutta kaupunkikokonaisuutta. Tammisaari on keskiaikaisen Porvoon lisäksi ainoa, jonka asemakaavaa ei muutettu 1600-luvulla säännölliseksi ruutukaavaksi (www.rky.fi).

Barckenin niemen puinen rakennuskanta on peräisin 1700-luvun loppupuolelta ja 1800-luvulta. Kaupunkipalosta 1821 huolimatta kaupungin rakenne on säilynyt lähes muuttumattomana. Kirkko on uusittu palon jälkeen uusklassiseen tyyliin ja sen läntinen torni toimii vanhan kaupungin maamerkkinä. Kaupungin 1550-luvun perustamisvaiheeseen liittyvästä linnan rakentamisesta ovat säilyneet perustukset, jotka ovat osa Linnanmäen puistoaluetta. Käsityöläisten ja merimiesten perinteiset tontit sijaitsevat sen ympärillä nykyisen pienvenesataman tuntumassa (www.rky.fi).

30.10.2014

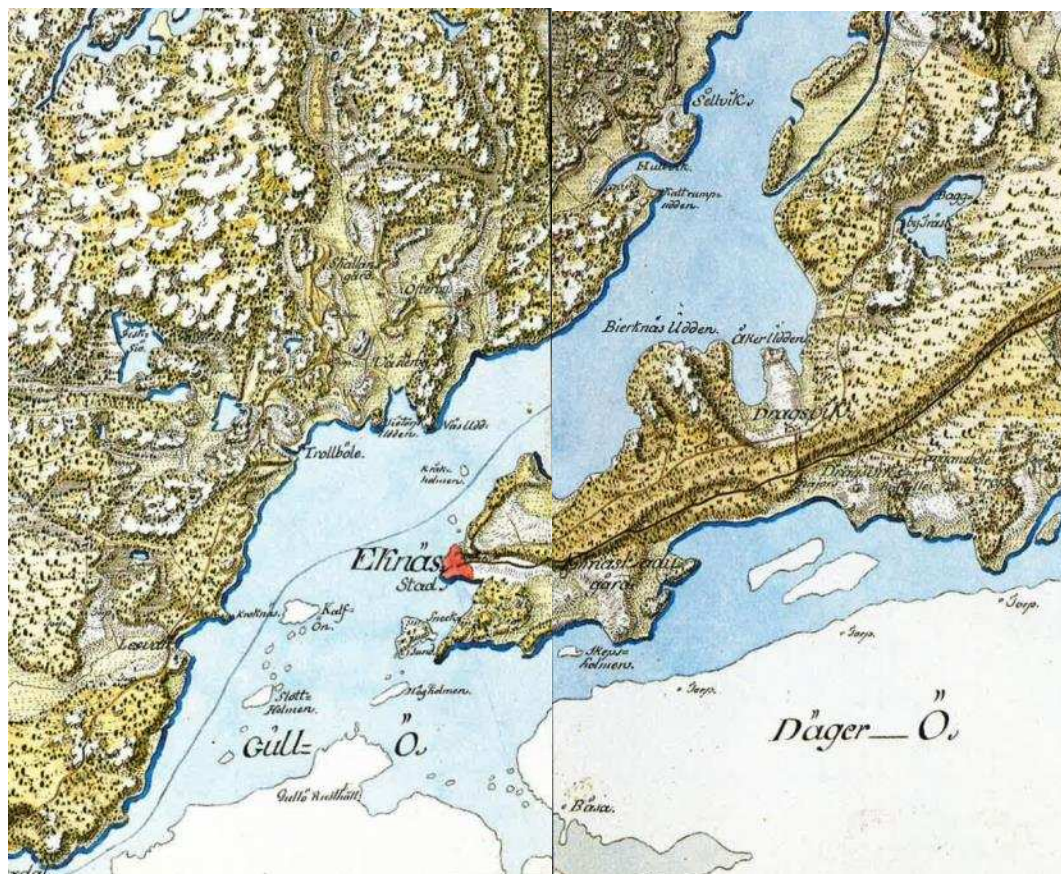


Adam Malmströmin kartassa vuodelta 1798 näkyy Stallörn vielä omana saarenaan. Nykyisen pienvenesataman kohdilla on jo ollut laitureita ja makasiinirakennuksia. Pohjoiset alueet ovat vielä peltoina. (VNLM)

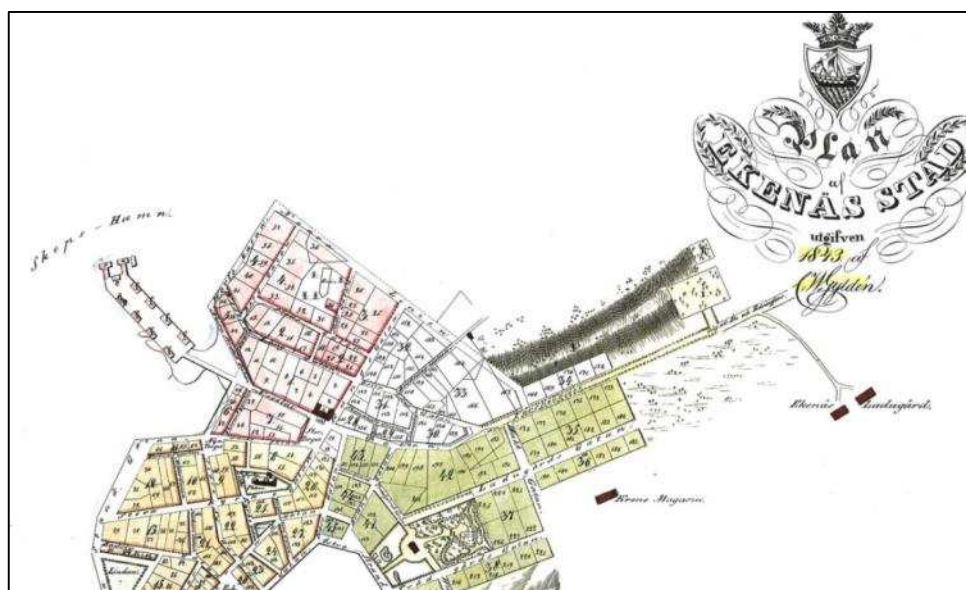
Kaupungin satama oli aluksi eteläsatamassa, josta se siirrettiin mataloitumisen myötä pohjoispuolelle 1840-luvulla.

30.10.2014

3.1 Pohjanlahti, ranta-alueet ja satama

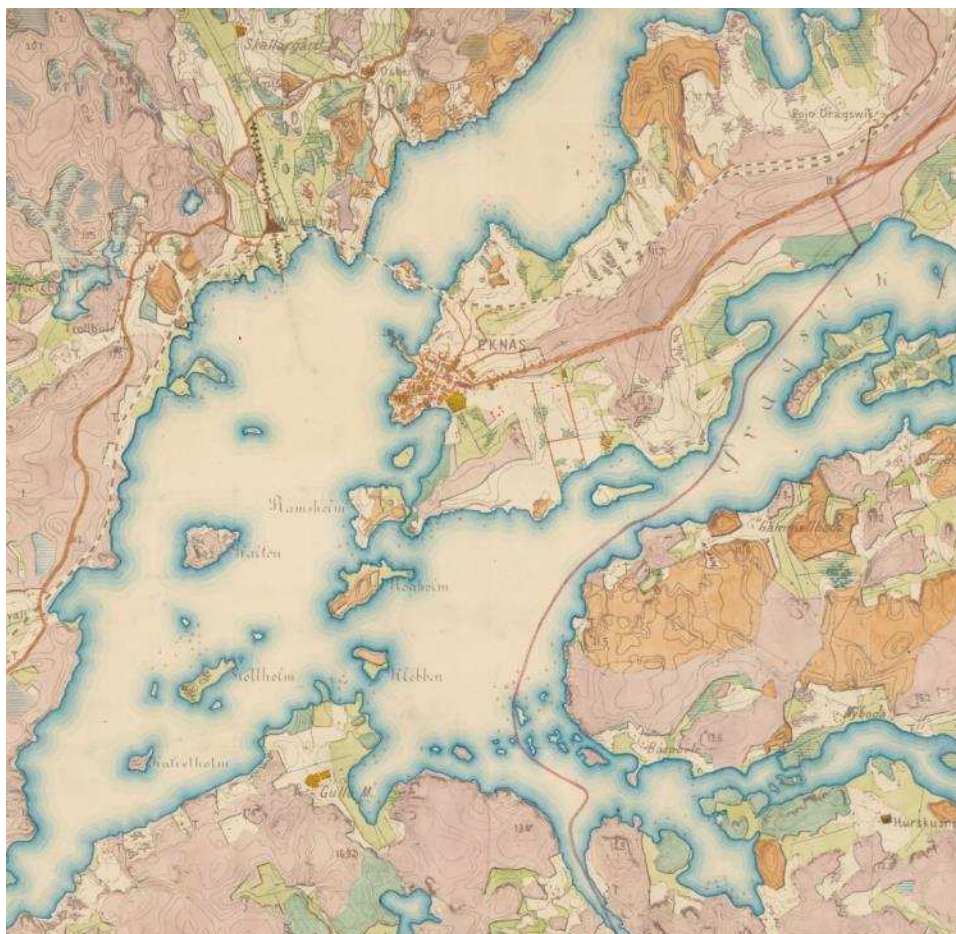


Ote kuninkaankartasta (1780-luvulta). Tammisaaren kaupunki erottuu punaisena alueena niemen kärjessä. Muualla seudulla on vielä hyvin vähän asutusta ja rannat ovat pääosin rakentamattomia.



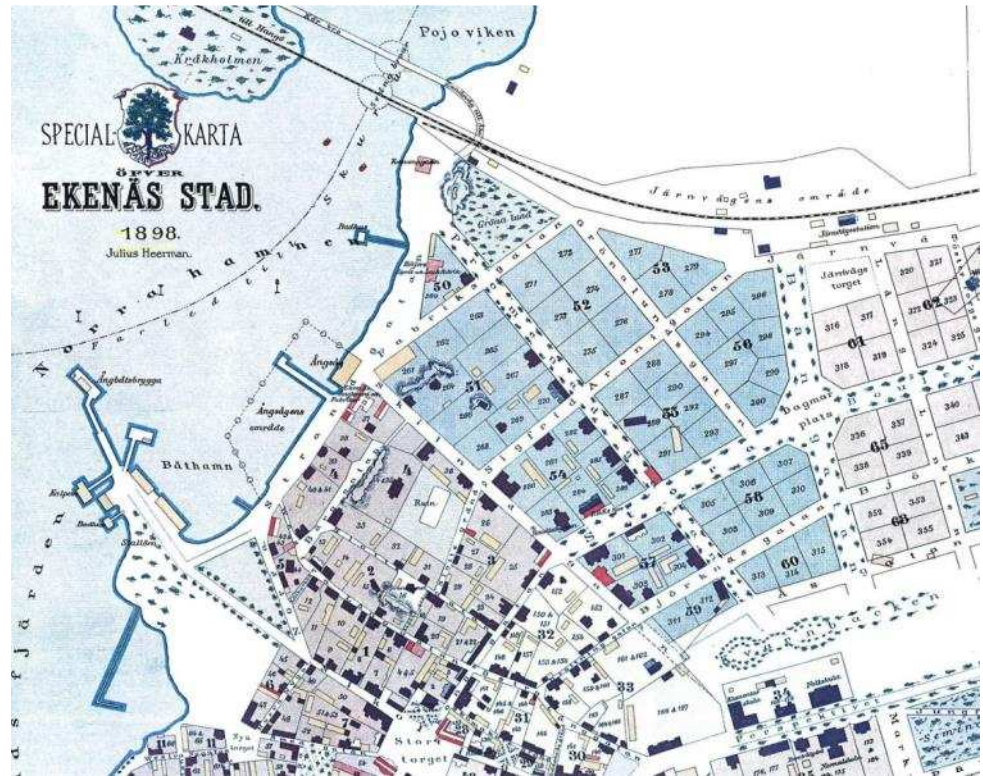
Ote Gyldenin asemakaavakartasta 1843 näyttää jo Stallörin liittämisen mantereeseen täytöin. (Länsi-Uudenmaan maakuntamuseo). Laivalaituri rakennettiin vuonna 1844.

30.10.2014

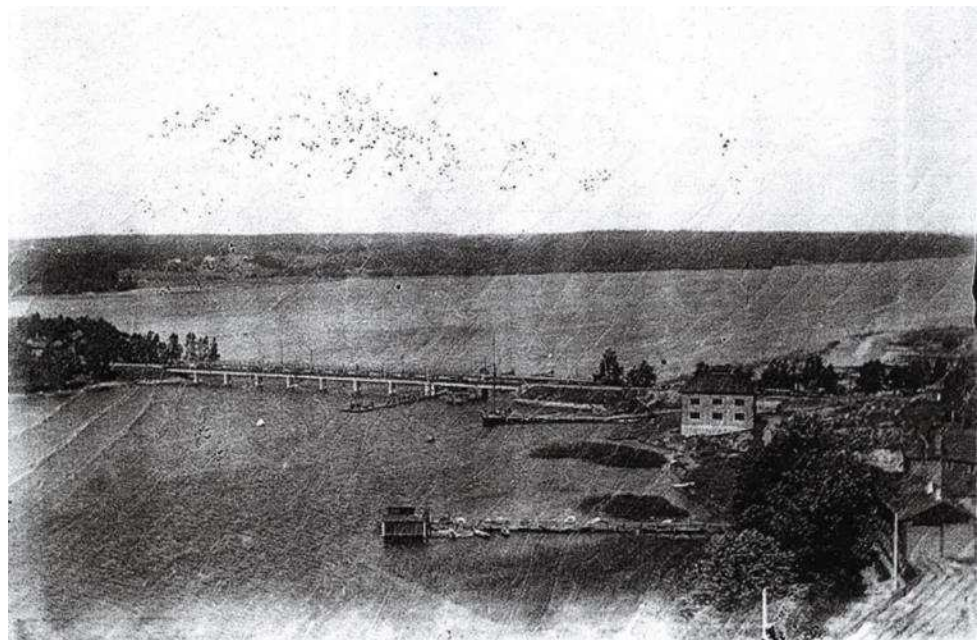


Ote venäläisestä topografikartasta v. 1872 osoittaa Pohjanlahden maisemaa voimakkaasti muuttaneen Hanko-Hyvinkää-radon rakentumisen v. 1871-73 rautatiesiltoineen. (Maanmittaushallituksen historialliset kartat-arkisto).

30.10.2014

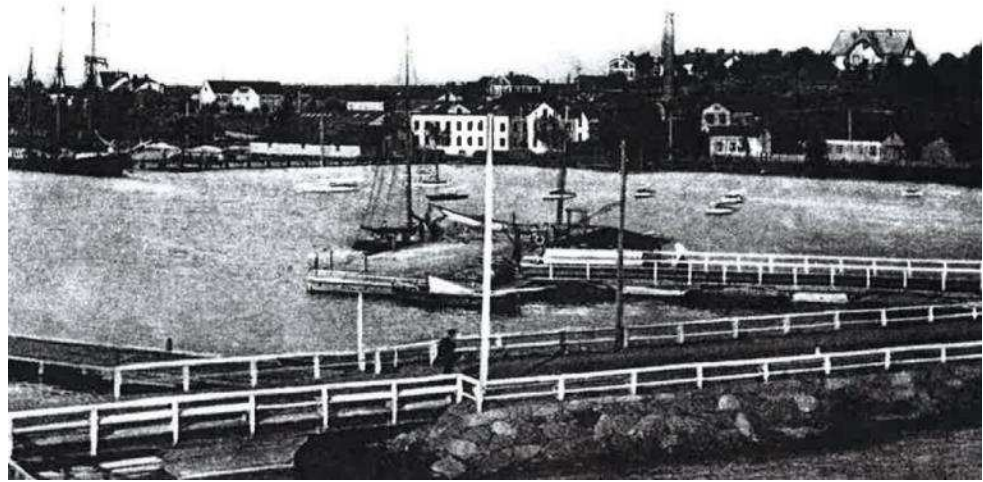


Ote Heermanin asemakaavasta vuodelta 1898. Stallörnniemellä on Knipan – kesäravintola, tulli- ja pakkahuone sekä kylpylä. Sataman puolella höyrylaivalaituri, höyrysaha sekä uimahuoneita. Pohjoissataman alueella on vanha kruunumakasiini sekä Höijerin viina- ja lakkatehda. Promenadgatanille (nyk. Ystadinkatu) on osoitettu puuistutukset. (Länsi-Uudenmaan maakuntamuseo)



Näkymä (1900-luvun alusta) vanhalle rautatiesillalle ja vanhalle maantiesillalle. Vanha, 1910-luvulla rautatien tieltä purettu Kruunumakasiini näkyy oikealla ja viina- ja lakkatehtaanrakennuksia oikeassa reunassa. Pohjoissataman täyttöjä ei ole vielä tehty. Etualalla näkyy uimahuone. EKM

30.10.2014



Kun Tammisaari sai v 1830 täydet ulkomaankauppaoikeudet, laivanvarustus lisääntyi ja kaupungin satama siirtyi Etelälahdelta Stallörenin ympärille. Kuvassa satama 1900-luvun alussa. (Lähde: Pikkukaupungin vaiheita, 2011)

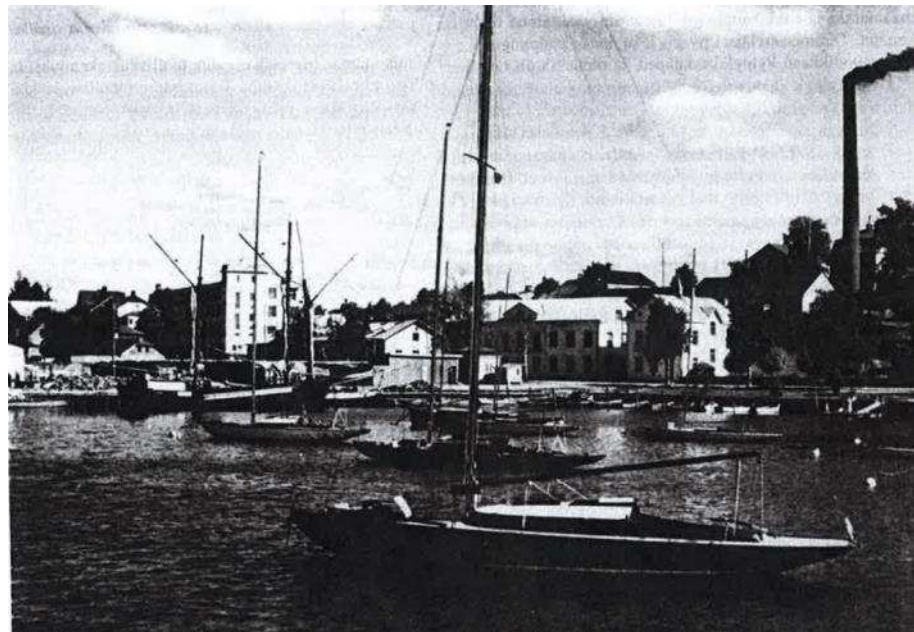


Ote asemakaavakartasta vuodelta 1911 (Lähde: Raaseporin teknisen viraston arkisto). Ehdotuksessa on esitetty uusi ratayhteys Pohjanlahden yli sekä pistoraideyhteys Pohjoissatamaan, joka edellyttää täyttöjä ranta-alueella ja vanhan kruunumakasiinin purkamista.

30.10.2014



Ote peruskartasta vuodelta 1952 (Maanmittauslaitoksen digiarkisto)

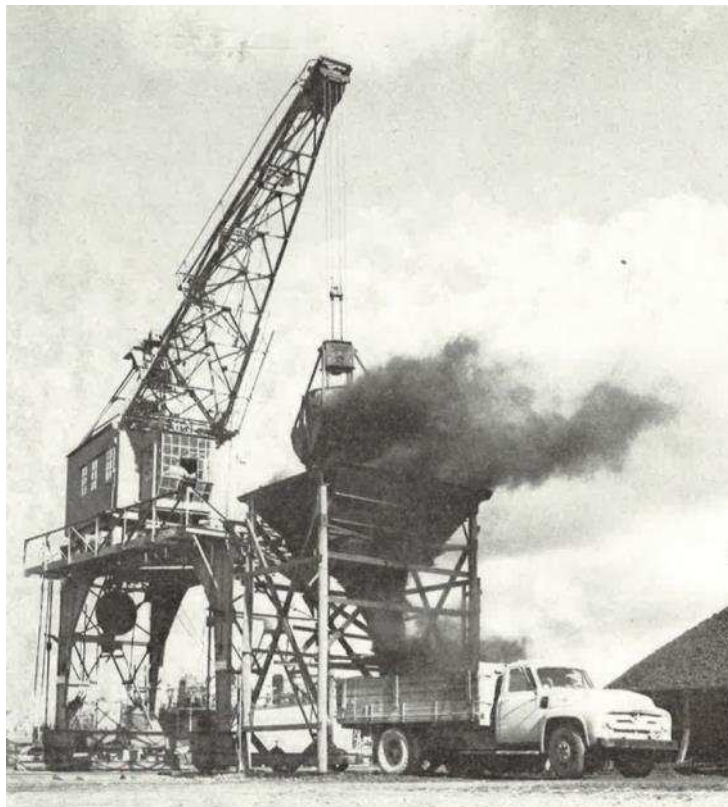


Satamaa ja sataman teollisuuslaitoksia 1950-luvulla. Keskellä Ekenäs Klädesfabrikin (myöh. Oy Suomen Fix Ab) vanhimmat rakennukset, vasemmalla sotien jälkeinen uudisrakennus. (Kuva TM/L-UM)

30.10.2014

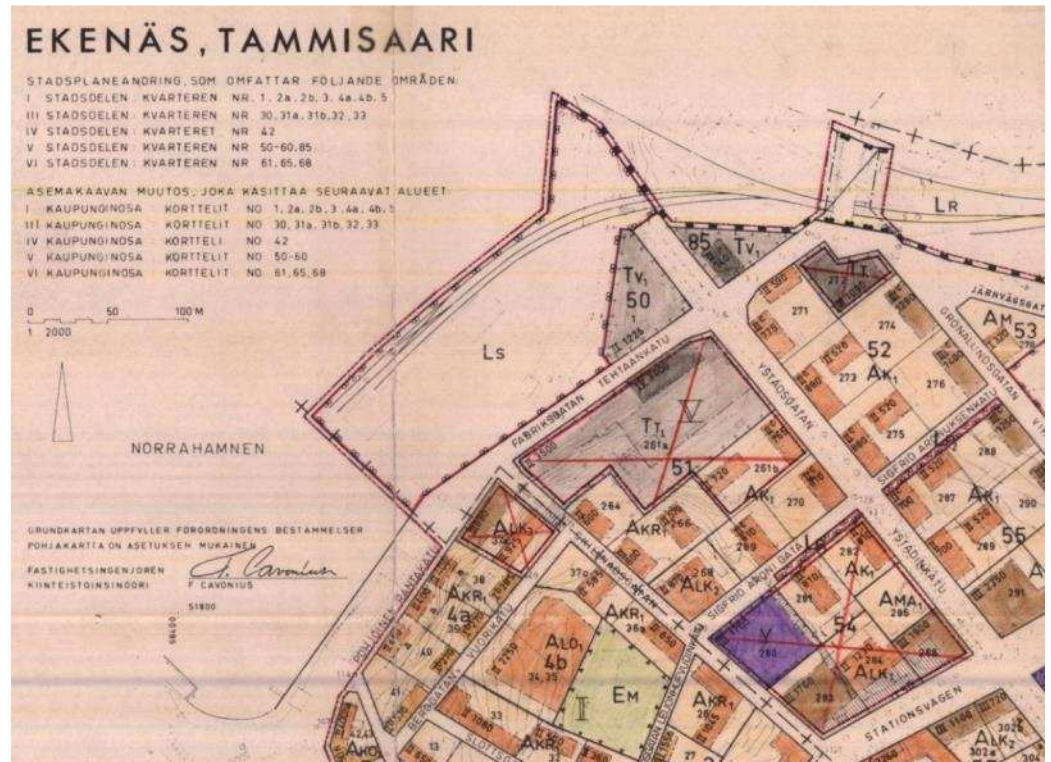


Satamaa 1960-luvulla. (Tammisaari – Ekenäs –kirja 1966).

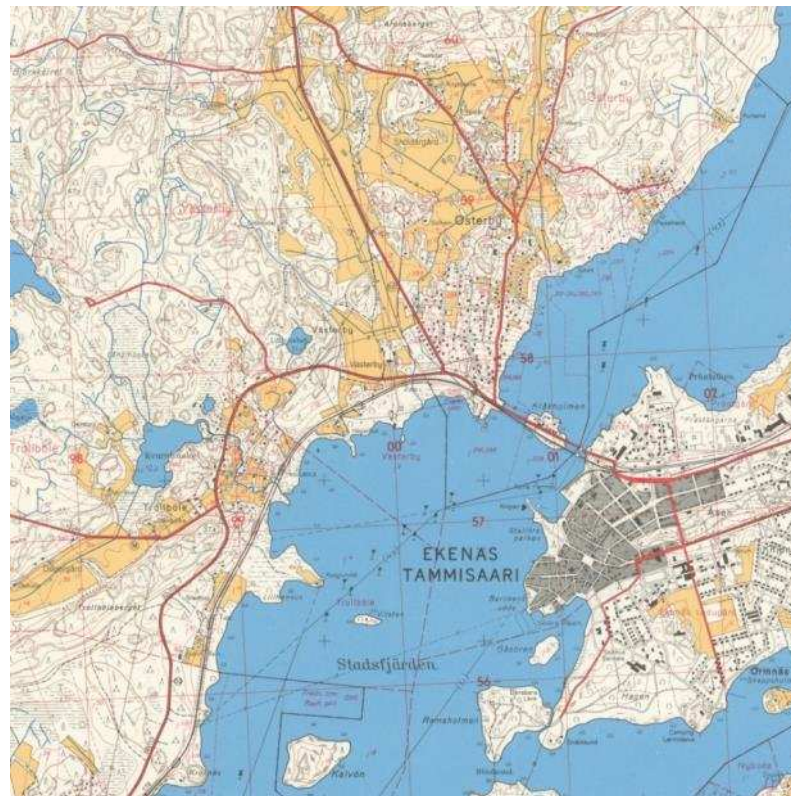


Pohjoissatamaa 1960-luvulla (lähde: Tammisaari-Ekenäs-kirja 1966)

30.10.2014



Ote asemakaavakartasta vuodelta 1967. (Lähde: Raaseporin teknisen viraston arkisto). Vuonna 1911 rakennettu Kruunumakasiini näkyy pohjoisimmassa kolmiossa.



Ote peruskartasta vuodelta 1967. (Maanmittauslaitoksen digiarkisto)

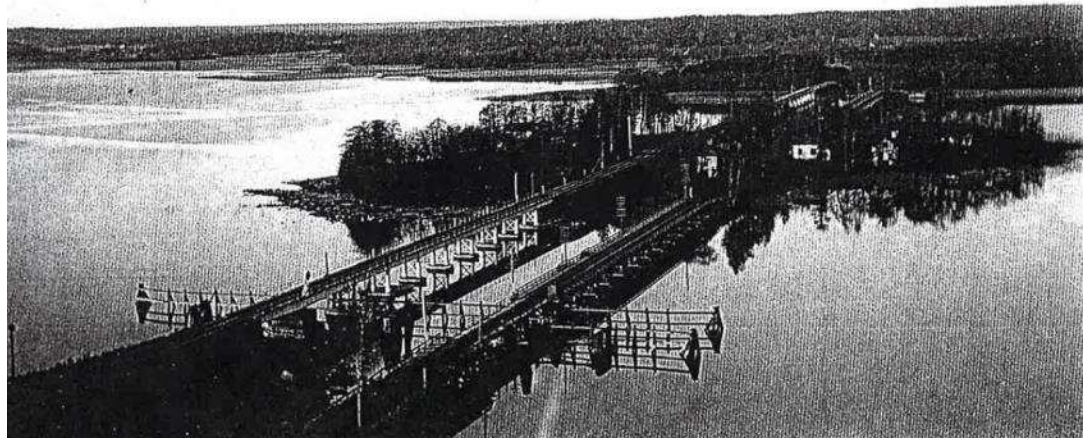
30.10.2014



Ote peruskartasta vuodelta 1982 (Maanmittauslaitoksen digiarkisto). Uusi 1970-luvulla rakennettu maantiesilta on merkittävä muutos Pohjanlahden maisemassa. Satamaan vievä pistoraide näkyy edelleen kartalla. Radan ja maantien välissä on edelleen teollisuusrakennuksia. Nykyisin alueella on asuinrakennuksia ja kaupallista toimintaa.

30.10.2014

3.2 Rautatie ja sillat



Valokuvassa vuodelta 1907 näkyvät vanhat sillat. Vasemmalla vuosina 1872-73 rakennettu rautatiesilta ja oikealla maantiesilta. (Länsi-Uudenmaan maakuntamuseo)



Kuva Pohjanpitäjänlahden silloista 1960-luvulta. Oikealla oleva maantiesilta on rakennettu aiemman rautatiesillan kohdalle ja vasemmalle rakennettiin 1910-12 uusi ristikkorakenteinen rautatiesilta. Ristikkorakenteet on myöhemmin korvattu teräspalkeilla. (Kuva TM/L-UM)

30.10.2014

4 Selvitysalueen nykytilanne ja maiseman arvot

Liitekartalla 2. on esitetty maisema-analyysi ja suosituksia maankäytölle.

Suurmaisema

Tammisaaren suurmaiseman elementit ovat kaupunginharju maastonmuotoineen, harjua ja kaupunkirakennetta ympäröivä meri ja maisemassa erottuvat maamerkit, kuten kirkontorni, vesitorni ja sillat. Näkymät mereltä ja silloilta ovat keskeisiä.



Näkymä Västerbyvikeniltä sataman suuntaan. Kaupunkisiluetissa erottuvat vesitorni ja kirkontorni maamerkkeinä. Rakentaminen korostaa maastonmuotoja. (Kuva Eeva Eitsi)



Näkymä rautatiesillan läheisyydestä satamaan. Ekenäs Klädesfabrikin (myöh. Oy Suomen Fix Ab) punertava rakennus on satama-alueen maamerkki, samoin vesitorni näkyy hienosti taustalla. (Kuva Eeva Eitsi)

30.10.2014

4.1 Pohjanlahden, ranta-alueiden ja sataman maisema

Pohjanlahden maisemaa ovat muuttaneet Tammisaaren kaupungin rakentuminen, siltojen rakentaminen sekä teollisuuden ja maankäytön muutokset. Satamatoiminta on muuttunut ja siirtynyt yhä isommille logistiikka-alueille. Näin myös on käynyt pohjoissataman osalta. Toisaalta pienvenesatama on edelleen vilkkaassa käytössä.



Pienvenesatamasta ja Knipanin kesäravintolalta avautuva näkymä pohjoissatamaan ei ole vuosien saatossa paljoakaan muuttunut (vrt. kuvat satamasta 1900-luvun alusta, 1950- ja 60-luvuilta). Teollisuustoiminta savupiippuineen on poistunut, samoin satamatoiminta on hiipunut. Vanhoille teollisuusrakennuksille on kehitetty uutta käyttöä. (Kuva Eeva Eitsi)



Kesäravintola Knipan on Tammisaaren sataman tunnettu maamerkki. (Kuva Eeva Eitsi)

30.10.2014

Maiseman ominaispiirteet ja nykytilanne

Tammisaaren ranta- ja satamamaiseman ominaispiirteitä ovat vehreät rantapuistot ja rantakadut, pienvenesatama sekä historialliset kerrostumat. Erityispiirteitä ovat sillat ja maamerkit, kuten Knipanin kesäravintola ja Fixin rakennus (entinen Ekenäs Klädesfabrikin rakennus).

Kaupunkikuvalliset solmukohdat muodostuvat siltojen kohdille, joilta avautuu näkymiä eri suuntiin. Muita tärkeitä näkymiä pohjoissatamaan avautuu mereltä, Knipanilta sekä katunäkymien kautta.



Pohjoisen rantakadun puistikosta avautuu näkymä sataman makasiinirakennukselle. (Kuva Eeva Eitsi)



Pohjoinen rantakatu on vehreä ja johdattaa kauppasatamaan etelästä päin (kuva Eeva Eitsi).

30.10.2014

Kaupunkikuvallisesti merkittävä kaupunkitilan reuna on Pohjoisen rantakadun ja Tehtaankadun rakentaminen ja siitä nouseva rinne rakennuksineen ja puustoineen. Toinen keskeinen kaupunkitilan reuna on Ajurinpuisto –kadun pohjoispuolta rajaavien rakennusten muodostama reuna.



Näkymä Tehtaankadulta, vasemmalla makasiinirakennuksia ja oikealla uudempaa kerrostalorakentamista sekä Fixin rakennus (kuvan keskellä), joka on virastokäytössä. Tehtaankadun rakennukset luovat selkeän reunan satama-alueelle. (Kuva Eeva Eitsi)



Satama-alueella on eri-ikäistä rakennuskantaa. (Kuva Eeva Eitsi)

Keskeiset puukujanteet tai puustoiset alueet ovat rantapuistossa ja Pohjoisella rantakadulla, Tehtaankadulla sekä Ystadinkadulla. Lisäksi Kruunumakasiinin lähiympäristön puusto on maisemallisesti merkittävää. Rautatieasemalta länteen avautuvassa näkymässä puustolla on keskeinen rooli.

30.10.2014

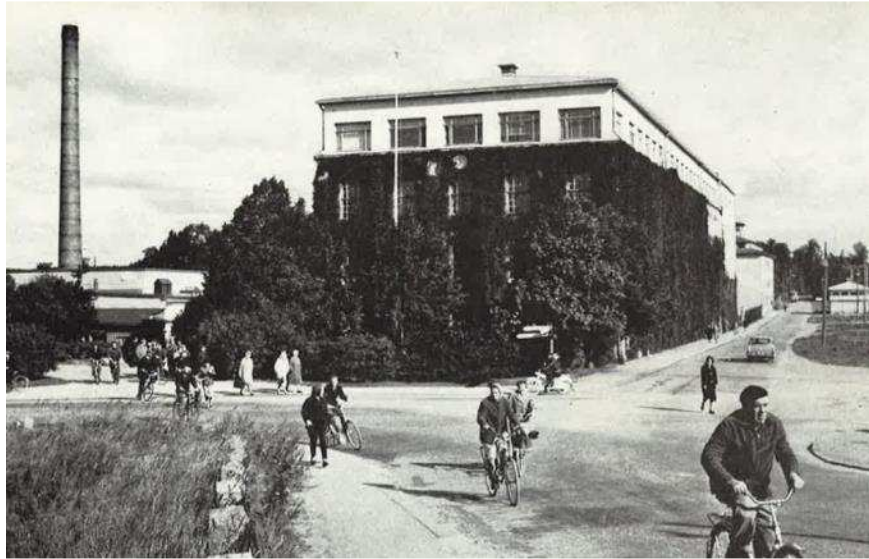


Näkymä Ystadinkadulta kauppasataman (pohjoissataman) suuntaan. Oikealla Kruunumakasiini vuodelta 1911 ja vasemmalla Frans Höjjerin tehdaskokonaisuuteen kuuluva konttori- ja asuinrakennus vuodelta 1890. Lehmuskuja on maisemallisesti ja historiallisesti merkittävä. (Kuva Eeva Eitsi)



Näkymä Ajurinpuisto -kadulta Kruunumakasiininmäen suuntaan rautatiesillan yli. Ajurinpuisto 2:ssa ja 4:ssä on pitkään ollut teollisuusrakennuksia ja ne luovat selkeän ja rajatun katutilan. (Kuva Eeva Eitsi)

30.10.2014



Ajuriapuisto 2:ssa on ollut mm. Ab Pojoviks Klädesfabrikin ja Oy FiskarsAb:n entisen muovitehtaan aluetta. Nykyisin muutetussa rakennuksessa toimii mm. Gigantti (Kuva Tammisaari -Ekenäs -kirja 1966)



Ajuriapuisto 4:ssa on ollut useita käyttäjiä, mm. Lihta Oy Ab, Tamro Oy ja lääketehdas Rohto Oy ja Tammisaaren Teletukikohta. (Kuva Tammisaari -Ekenäs -kirja 1966)

30.10.2014

4.2 Rautatie ja sillat

Tammisaaren rautatieasema ympäristöineen on rajattu valtakunnallisesti arvokkaaksi rakennetuksi kulttuuriympäristöksi. Rautatieaseman lisäksi rajaukseen kuuluu asemapäällikön rakennus sekä ratakuilu siltoineen.



Näkymä Tammisaaren rautatieasemalta kauppasataman suuntaan. Alue kuuluu RKY-alueeseen. Rata kääntyy Ajurinpuiston sillan jälkeen hieman pohjoiseen. Näkymä on vehreä. (Kuva Eeva Eitsi)



Näkymä Ajurinpuiston sillalta ratakuiluun. Vasemmalla on kulkenut aiemmin pistoraide satamaan. Talvisin saattaa meri pilkottaa taustalla, mutta kesällä näkymä on puustoinen. (Kuva Eeva Eitsi)

30.10.2014

Maiseman ominaispiirteet ja nykytilanne

Rautatieasema ja sillat ovat keskeisiä maamerkkejä. Maiseman ominaispiirteitä ovat myös vehreys ja puustoisuus kontrastina historiallisille rakennuksille ja rakenteille.



Näkymä Ajurinpuiston sillalta Kruunumakasiinin suuntaan. Kruunumakasiinin ympäristössä kasvaa mm. koivuja. (Kuva Eeva Eitsi)



Nykyinen rautatiesilta rakennettiin 1910-20. Silta on osin uusittu. Huomion kiinnittävät komeat lohkokivistä vuoratut virtausarkut ja lohkokivistä muurattu maantien alikulkusilta, joka toimii nykyisin kevyenliikenteen alikulkuna.

Sillat toimivat sekä toiminnallisina ja maisemallisina solmukohtina että kaupunkikuvallisina maamerkkeinä. Silloilta ja alikulkutunnelilta sekä kaduilta avautuvat näkymät ovat tärkeitä.

30.10.2014



Rautatien alikulkusilta on lähimaiseman maamerkki ja toiminnallinen solmukohta. (Kuva Eeva Eitsi)



Alkuaan rautatiesillaksi rakennetun sillan tilalla on maantiesilta. Näkymä Kråkholmenilta mantereeseen suuntaan. Vasemmalla vastarannalla uusi rakentaminen korostaa rinnettä mataloitumalla rantaa kohti. (Kuva Eeva Eitsi)

Virkistyskäytön kannalta tärkeitä ovat rautatien alikulkusilta ja vanha maantiesilta. Maakuntakaavassa on merkitty viheryhteystarve kyseisten rakenteiden kautta keskustaan harjualueelle.

4.3 Arvokkaat rakennukset ja rakenteet

Suur- ja lähimaiseman maamerkejä ovat kirkontorni, vesitorni, Fix, Knipan, sillat sekä rautatieasema. Selvitysalueella ja sen läheisyydessä on lisäksi useita rakennushistoriallisesti arvokkaita rakennuksia ja rakenteita, kuten Kruunumakasiini, Frans Höijerin tehtaot, tehtaon konttori- ja asuinrakennus, rautatiesilta ja alikulku. Muita historiallisesti merkittäviä elementtejä selvitysalueella on yli sata vuotta vanha kalliokaiverus.

30.10.2014



Kruununmakasiini on rakennettu vuonna 1911. Rakennus on nykyisin Tammisaaren kaupungin varastona. (Kuva Eeva Eitsi)



Frans Höijerin tehdasrakennukset ovat rakennettu useassa osassa. Vanhin osa on 1800-luvun jälkipuoliskolta. Rakennusta on sekä pidennetty että levennetty. Uusimmat osat lienevät vuodelta 1913 (Läntisen Uudenmaan rakennusten ja maiseman kulttuurihistoriallinen inventointi, 1993).

30.10.2014



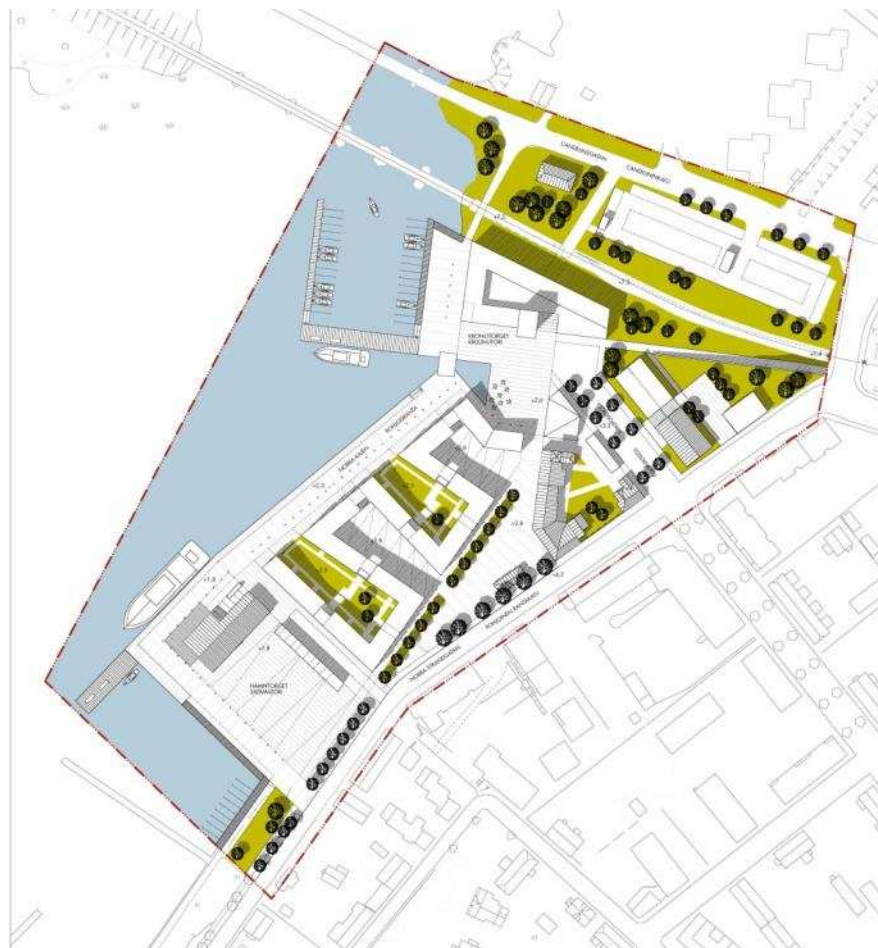
Rautatien alikulkutunnelin läheisyydessä olevassa kalliassa on yli 100 vuotta vanha kaiverus, jolla on historiallista arvoa. (Kuva Länsi-Uudenmaan maakuntamuseo).

30.10.2014

5 Suositukset maankäytölle

Liitekartalla 2. on esitetty maisema-analyysi ja suosituksia maankäytölle. Ja liitteessä 3 on esitetty havainnekuvavertailua 3D-mallin avulla.

Kauppasataman eteläpuolelle on vahvistettu arkkitehtuurikilpailun pohjalta asemakaava (v.2008), jossa satamaan on osoitettu mm. uutta asuinrakentamista. Jo tämä asuinrakentaminen tulee muuttamaan maisemaa ja keskeisiä näkymiä mm. Knipanilta sekä mereltä päin katsottuna. Ehdotettu asuinrakentaminen tulee peittämään mm. tällä hetkellä mereltä päin ainakin osittain näkyviä Höijerin tehdasrakennuksia. Vaikutuksia voi arvioida mereltäpäin katsottuna liitteen 3 ennen-jälkeen kuvaparin avulla. Uusi liikekeskusvaraus tulisi lähinnä poistamaan pienialaisen kallion ja puustoisien alueen. Ehdotettu laajempi kauppakeskus tulisi poistamaan laajemmin puustoa sekä sulkisi ratakuilunäkymän rautatiesillan suunnalta ja Ajurinpuiston sillalta katsottuna.



Ote asemakaavan (v. 2008) havainnekuvasta

30.10.2014

Ehdotetun laajemman kauppakeskuksen sijoittuminen kaupunkikuvallisesti ja maisemallisesti keskeiseen solmukohtaan sekä näkyvyys uutena maamerkinä asettaa sen suunnittelulle erityiset laadulliset haasteet.

Mereltä ja Knipanin suunnalta (RKY-alueelta) avautuvat näkymät ovat maisemallisesti merkittävimpiä; suositukseksi on, että tuleva rakentaminen massoittellaan siten, että rakennusmassat ovat pikkukaupungin siluettiin ja rakennustapaan sopivia, eivätkä peitä ainakaan kokonaan tärkeitä maamerkkejä ja että väliin jää myös vihreää. Toisaalta satama-alueella ja etenkin sen läheisillä tehdasalueilla on ollut aiemminkin ja on edelleen (Fix) isoja rakennusmassoja ja savupiippuja, mutta tehdasrakennuksetkin ovat olleet melko kompakteja ja arkkitehtonisesti ryhdikkäitä massoja. Ehdotettua kauppakeskusmassaa ja/tai julkisivua olisi hyvä jaotella pienempiin osiin tai siihen voidaan liittää esim. noppamaisia tai pistetalomaisia osia.

Pohjoisen rantakadun ja Tehtaankadun puuston säilyttäminen vähentää asuinrakentamisen ja mahdollisen kauppakeskuksen vaikutuksia mm. katumaisemiin.

Rautatieaseman suunnalta katsottaessa rakentamisen vaikutuksia voidaan vähentää säästämällä puustoa Kruununmakasiiniin ympärillä (ei uutta rakentamista Kruununmakasiiniin kiinni), jolloin ehdotettu kauppakeskusmassa maisemoituisi paremmin. Rakennusmassan ja/tai julkisivun pilkkominen pienempiin osiin ja mahdollisesti ratakuilun kohdalla erilainen käsittely (esim. matalampi massa tai lasisempi julkisivu) vähentäisivät vaikutuksia maisemassa ja kaupunkikuvassa.

Ajurinpuiston kadulta katsottaessa uusi rakentaminen sopisi maisemaan ja kaupunkikuvaan, jossa on jo nyt entisten teollisuusrakennusten muodostama selkeä reuna ja kaupunkitila, jota uusi rakentaminen täydentäisi osaltaan. Ajurinpuiston sillalta avautuva ratakuilunäkymä sekä näkymä Kråkströminkadulta ja sen pohjoispuolisilta alueilta muuttuisi toki huomattavasti. Lähimaisemassa kyseisessä kohdassa on paikoitusalue, joten siihen vaikutus ei ole merkittävä, vaan voi jopa parantaa lähimaisemaa, jos rakennus suunnitellaan maisemaan sopivaksi, mm. jaottelemalla massaa/julkisivua pienempiin osiin.

Kruununmakasiini, Höjjerin tehdasrakennukset sekä rautatiesilta alikulkuineen tulee suojella/säilyttää. Uutta, korkeaa rakentamista ei tule osoittaa liian lähelle merenrantaa ja rautatien alikulkuja, jotta rannassa säilyy riittävän leveää ja avointa rantabulevardia kevyelle liikenteelle ja jalankululle sekä viheryhteys Ystadinkadulle.

Pohjoisen rantakadun puurivi ja Ystadinkadun puukujanne tulee säilyttää keskeisinä maisemallisina elementteinä.

Eeva Eitsi
maisema-arkkitehti MARK
FCG Suunnittelu ja tekniikka Oy

30.10.2014

LIITTEET

1. Historialliset vaiheet
2. Analyysi ja suositukset maankäytölle
3. Näkymäkuvia 3D-mallista

Lähteet:**www.sivut**

www.rky.fi

Kirjallisuus ja painetut lähteet

Alanen, T., Kepsu, S. Kuninkaan kartasto Suomesta 1776–1805. Suomalaisen kirjallisuuden seura 1989.

Härö, M. Läntisen Uudenmaan rakennusten ja maiseman kulttuurihistoriallinen inventointi. Läntisen Uudenmaan seutukaavaliitto 1993.

Missä maat on mainioimmat – Uudenmaan kulttuuriympäristöt. Uudenmaan liiton julkaisuja E114-2012.

Saukoniemi, T. Pikkukaupungin vaiheita. Länsi-Uudenmaan maakuntamuseo, julkaisusarja 6, 2011 Nordprint Oy.

Ekenäs – Tammisaari. Kuvateoksen on toimittanut Lannert, E. Kuvaaja Harry Holmström. 1966.

Kartat ja kuvamateriaali

Länsi-Uudenmaan maakuntamuseo

Maanmittaushallituksen historialliset kartat- digiarkisto

Maanmittauslaitoksen digiarkisto

Raaseporin teknisen viraston arkisto

Tammisaaren kaupunki. Kauppasatama asemakaava ja asemakaavan muutos, kaava nro 2002. 7.5.2008.

Liite 1: Historialliset vaiheet

kts liite raportin lopussa






Liite 2: Maisema-analyysi ja suositukset maankäytön suunnittelulle

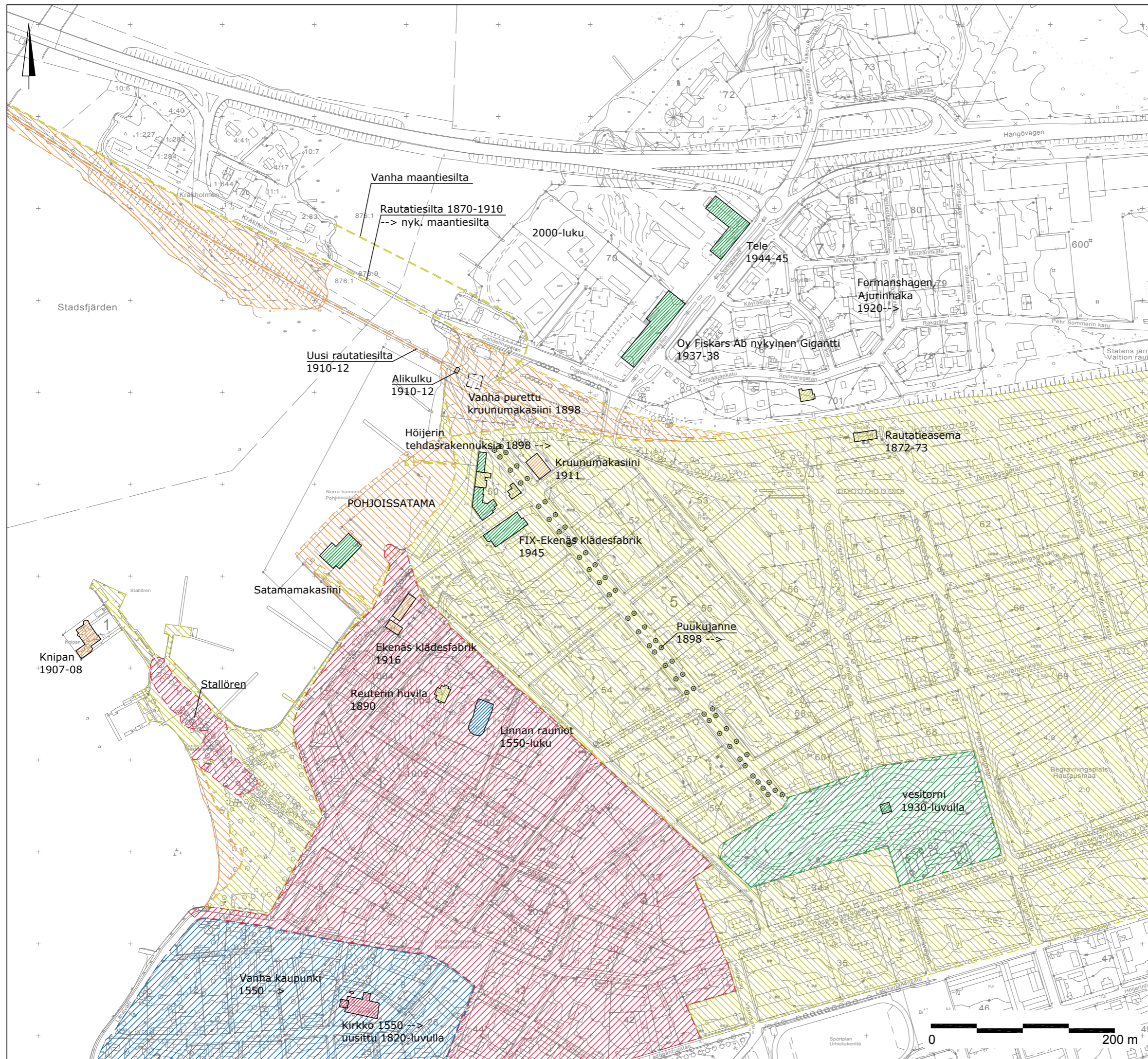
kts. liite raportin lopussa

Liite 3: Näkymäkuvia 3D-mallista

kts liite raportin lopussa

TAMMISAAREN KAUPPASATAMA HISTORIALLISET VAIHEET







-  1550 -->
-  1798 -->
-  1898 -->
-  1911 -->
-  1930 -->

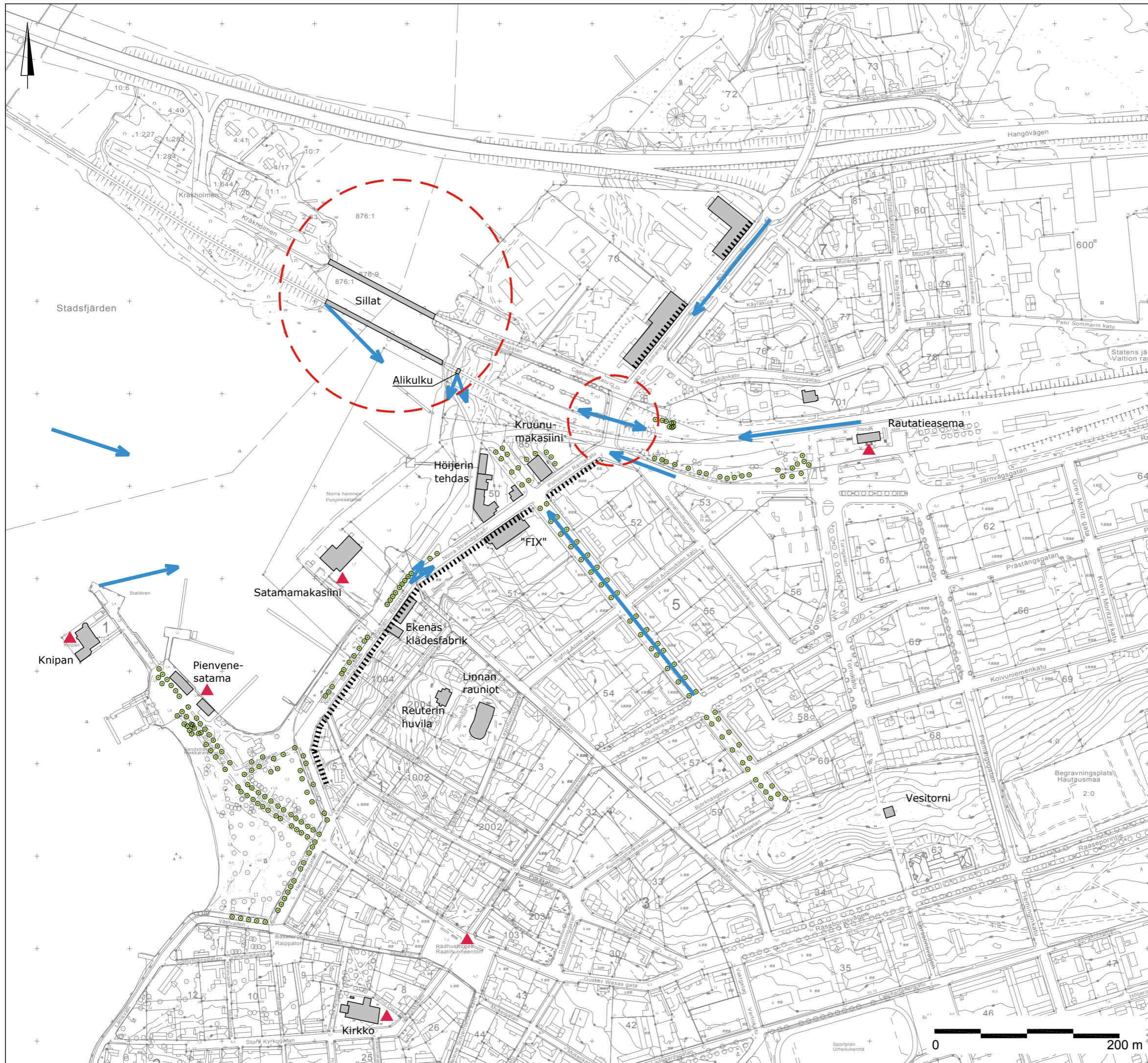


30.10.2014



MAISEMA-ANALYYSI JA
SUOSITUKSIA MAANKÄYTTÖÖN

-  Tärkeä näkymä
-  Solmukohta
-  Tärkeä reuna
-  Säilytettävä puukujanne tai puusto
-  Maamerkki, historiallisesti arvokas rakennus
-  Toiminnallinen kokontumispaikka



30.10.2014

Kauppasataman maisemahistoriallinen selvitys – näkymäkuvat 3D-mallista, ennen ja jälkeen – vertailu

Mallissa on esitetty historiallisesti merkittävät rakennukset / maamerkit eri väreillä viitaten liitekarttaan yksi, jossa on esitetty eri värillä eri aikakauden rakennuksia ja rakentamisen vaiheita. Näin voidaan arvioida, kuinka ehdotettu aiempi uusi asuin- ja nykyisessä kaavaluonnoksessa esitetty liikerakentaminen vaikuttaa maisemaan ja historiallisiin/maamerkkirakennuksiin.

Näkymät:

1. Mereltä päin

Uusi asuinrakentaminen tulee peittämään Höijerin tehtaisiin liittyviä rakennuksia ja uusi liikerakennus muodostuu uudeksi maamerkiksi vesitornin ja kirjokontornin rinnalle. Maisemavaikutus on kohtalainen – kaupunkijulkisivu muuttuu urbaanimmaksi. Rantamaisemassa säilyy kuitenkin nykyisiä maamerkkejä sekä puustoa.

2. Rautatiesillalta

Uusi asuinrakentaminen ja ehdotettu liikerakentaminen tulee muuttamaan rautatiesillan näkymän urbaanimmaksi ja peittää jonkin verran historiallisia rakennuksia. Fixin maamerkkimäinen rakennus tulee kuitenkin näkymään siluetissa. Liikerakentamisen vaikutus ratakuiiluun ja sitä ympäröivään puustoon on merkittävä, mutta toisaalta se muodostaa uuden linkin kuilun yli.

3. Rautatieasemalta

Uusi ehdotettu liikekeskus näkyy uutena maamerkinä rautatieasemalta. Maisemavaikutusta pehmentää oleva puusto.

4. Ajuripuisto –kadulta

Uusi ehdotettu liikekeskus näkyy katunäkymän päätteenä uutena maamerkinä. Se jatkaa luontevasti katunäkymää rajaavien rakennusten luomaa katutilan reunaa. Talvisin uusi rakentaminen saattaa peittää näkymää Fixille ja kruunumakasiinille. Kesäisin puusto peittää mm. kruunumakasiinin näkymän päätteenä.

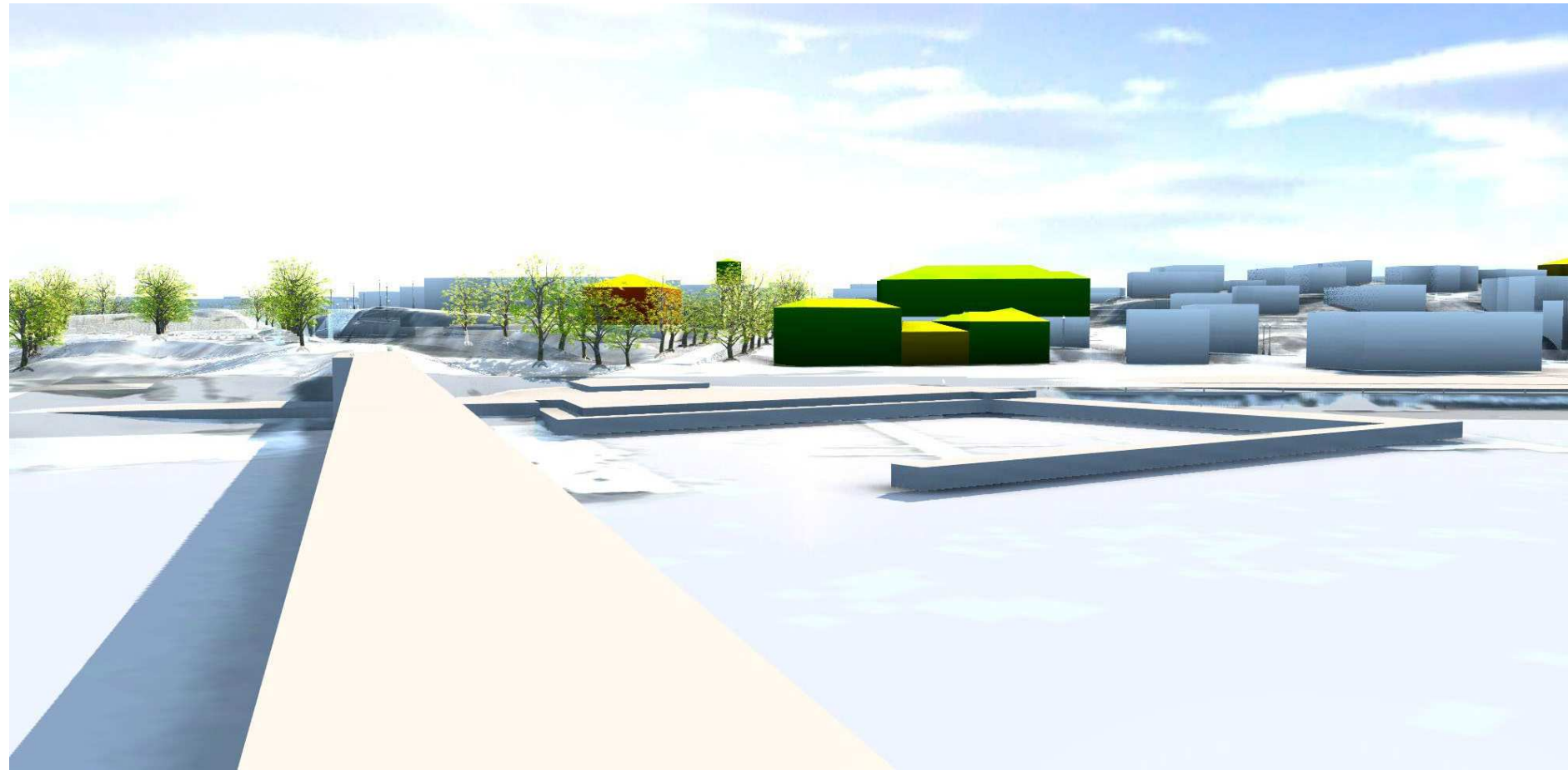
5. Ajuripuisto –sillalta

Ehdotetun uuden liikerakentamisen vaikutus Ajuripuiston sillalta avautuvaan ratakuilumaisemaan on merkittävä. Toisaalta kesäisin ei sillalta näy merelle asti lehtipuuston vuoksi ja laaja paikoitusalue ratakuilun pohjoispuolella ei ole maiseman kohokohta. Uudella rakentamisella voidaan siis saada positiivisia vaikutuksia nykyiseen maisemaan nähden. Vaikutuksia lieventää se, että kruunumakasiinin ympärille on jätetty tilaa ja puustoa.

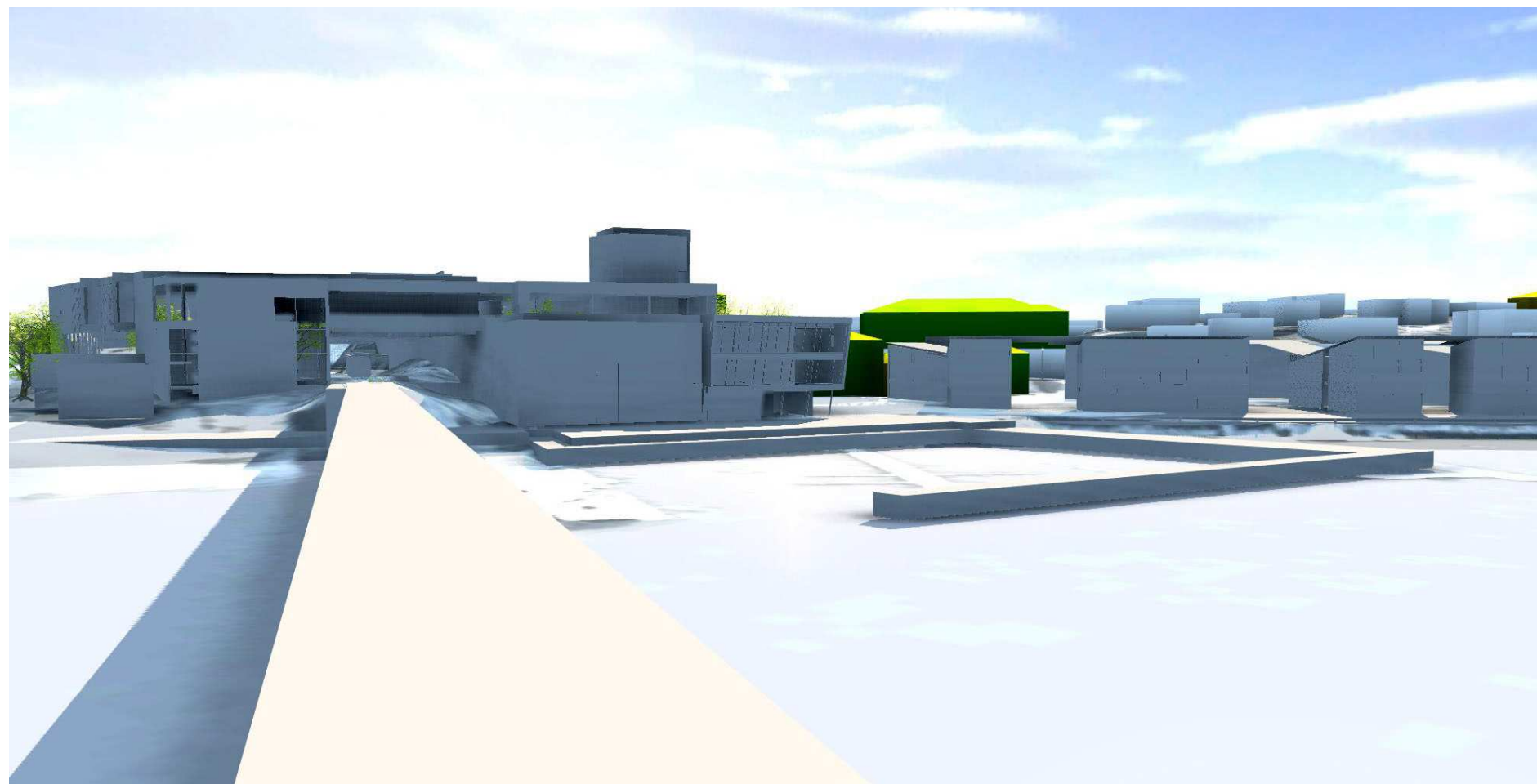


1. Näkymä mereltä ennen-jälkeen.



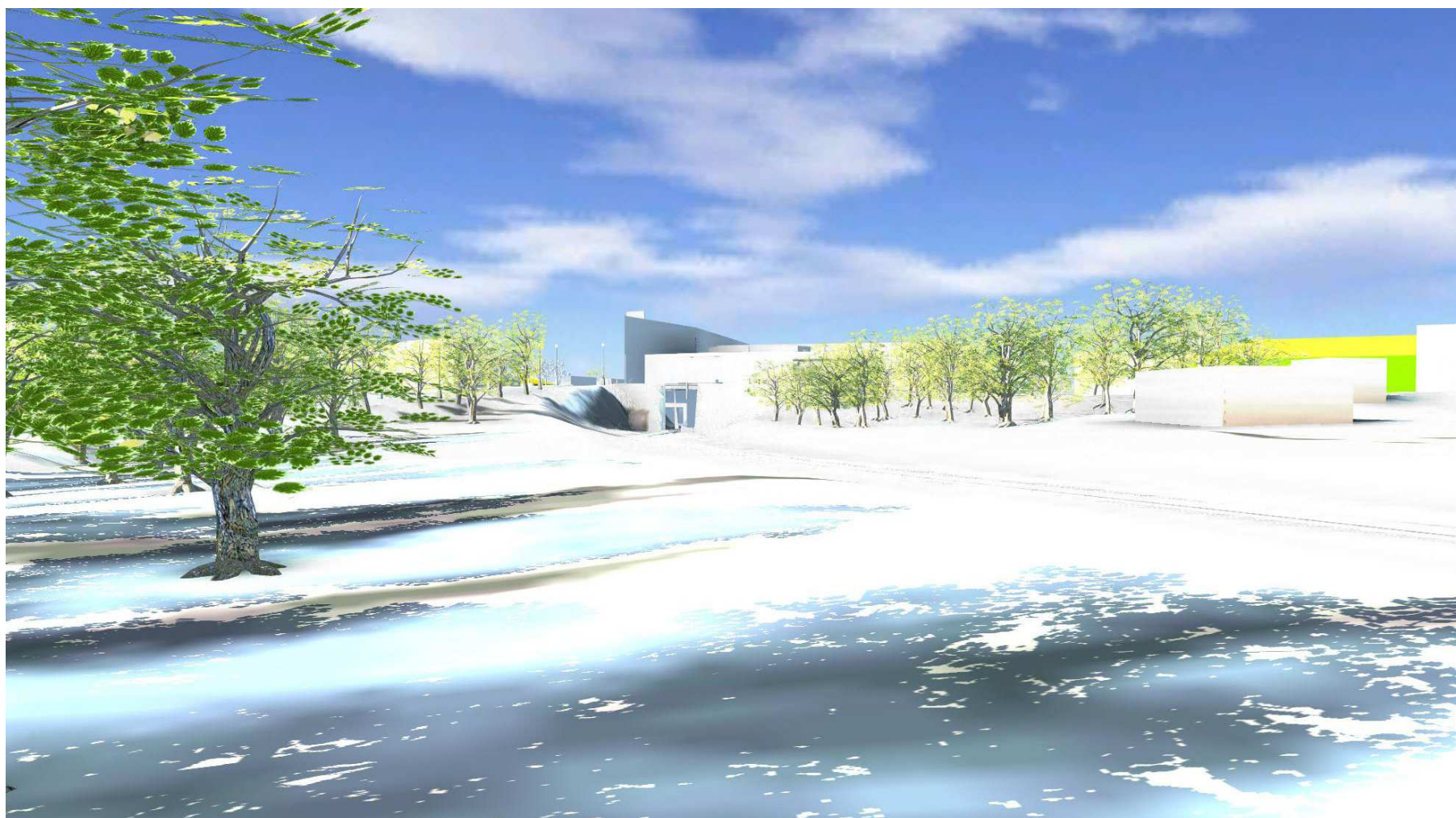


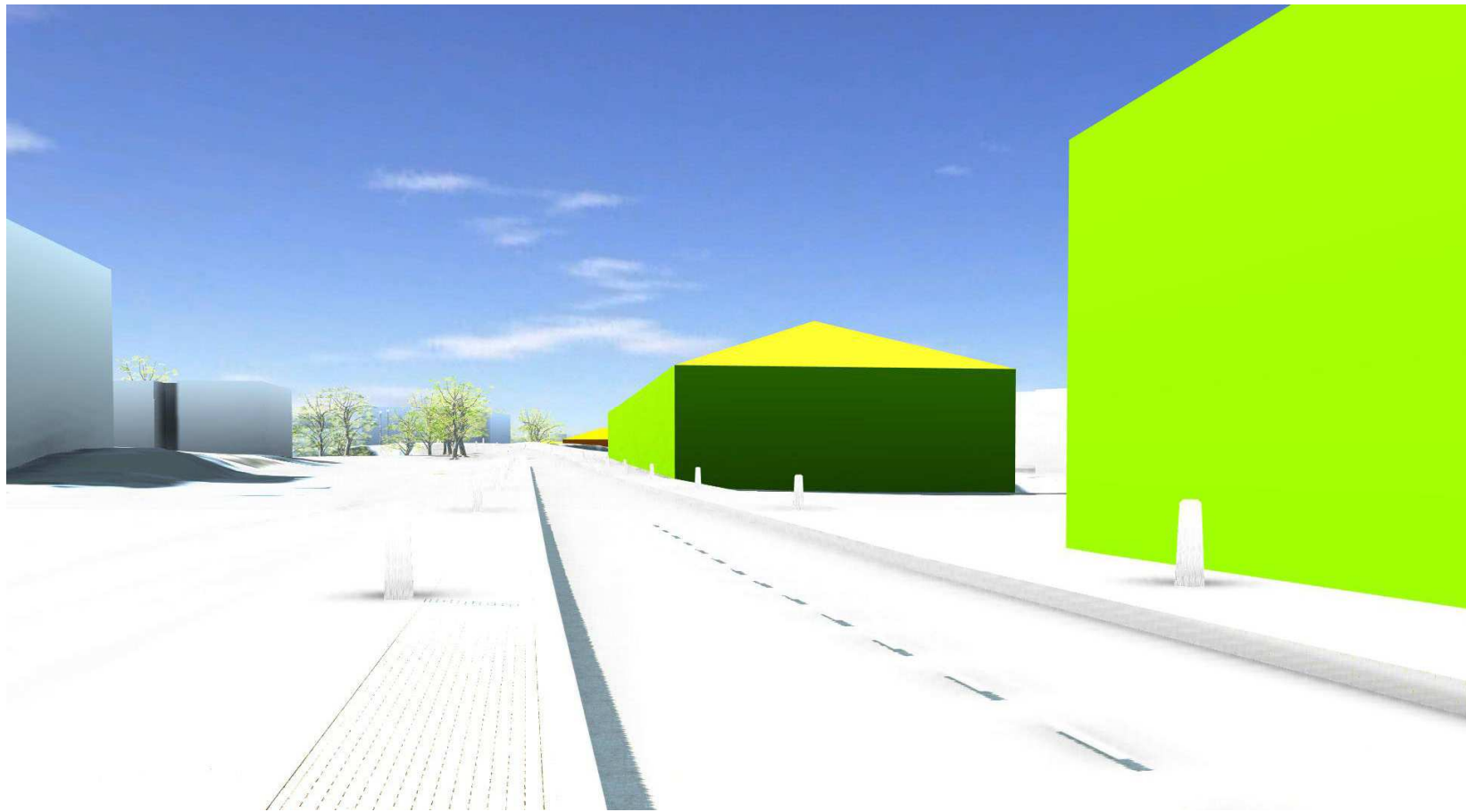
2. Näkymä rautatiesillalta ennen - jälkeen



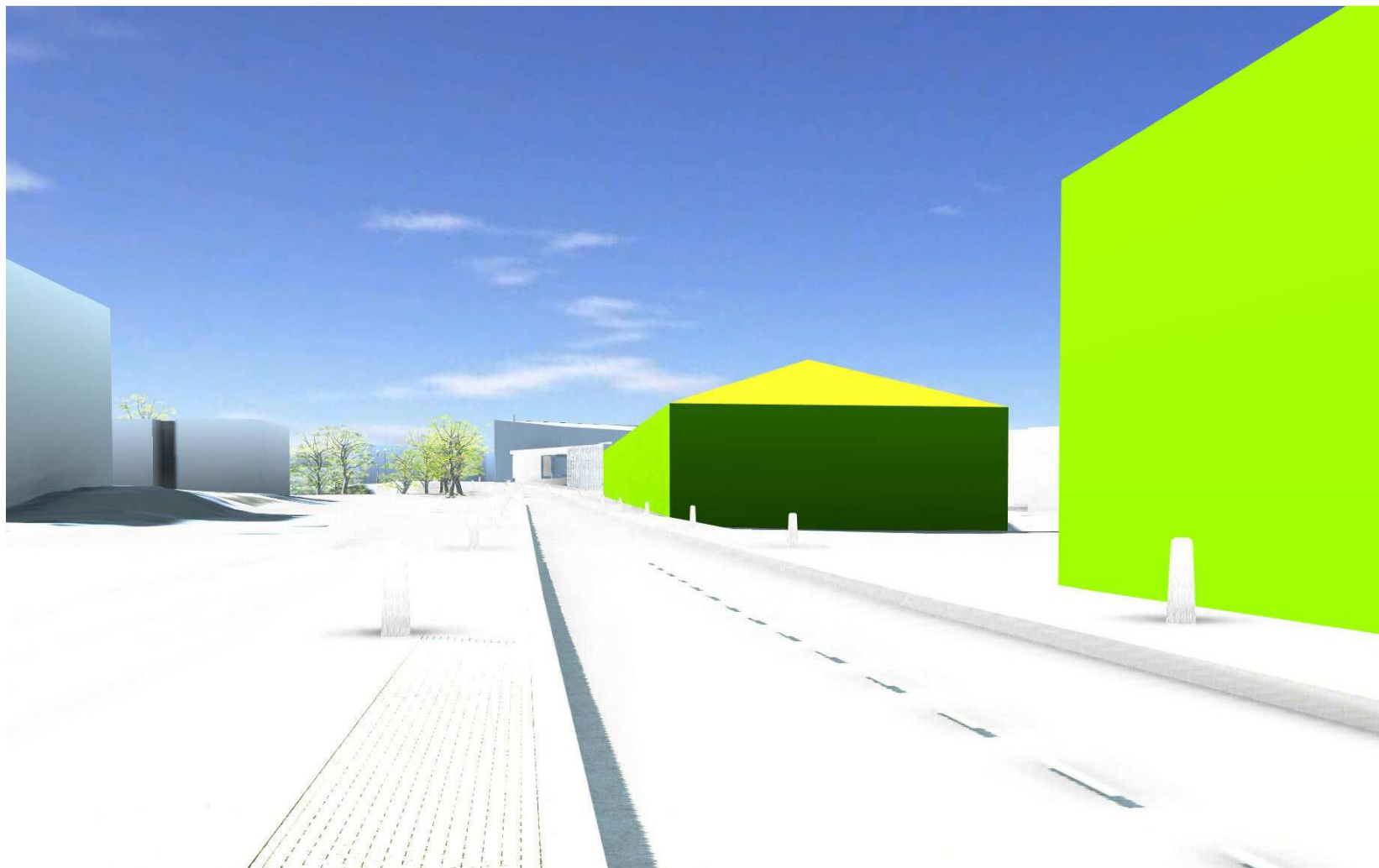


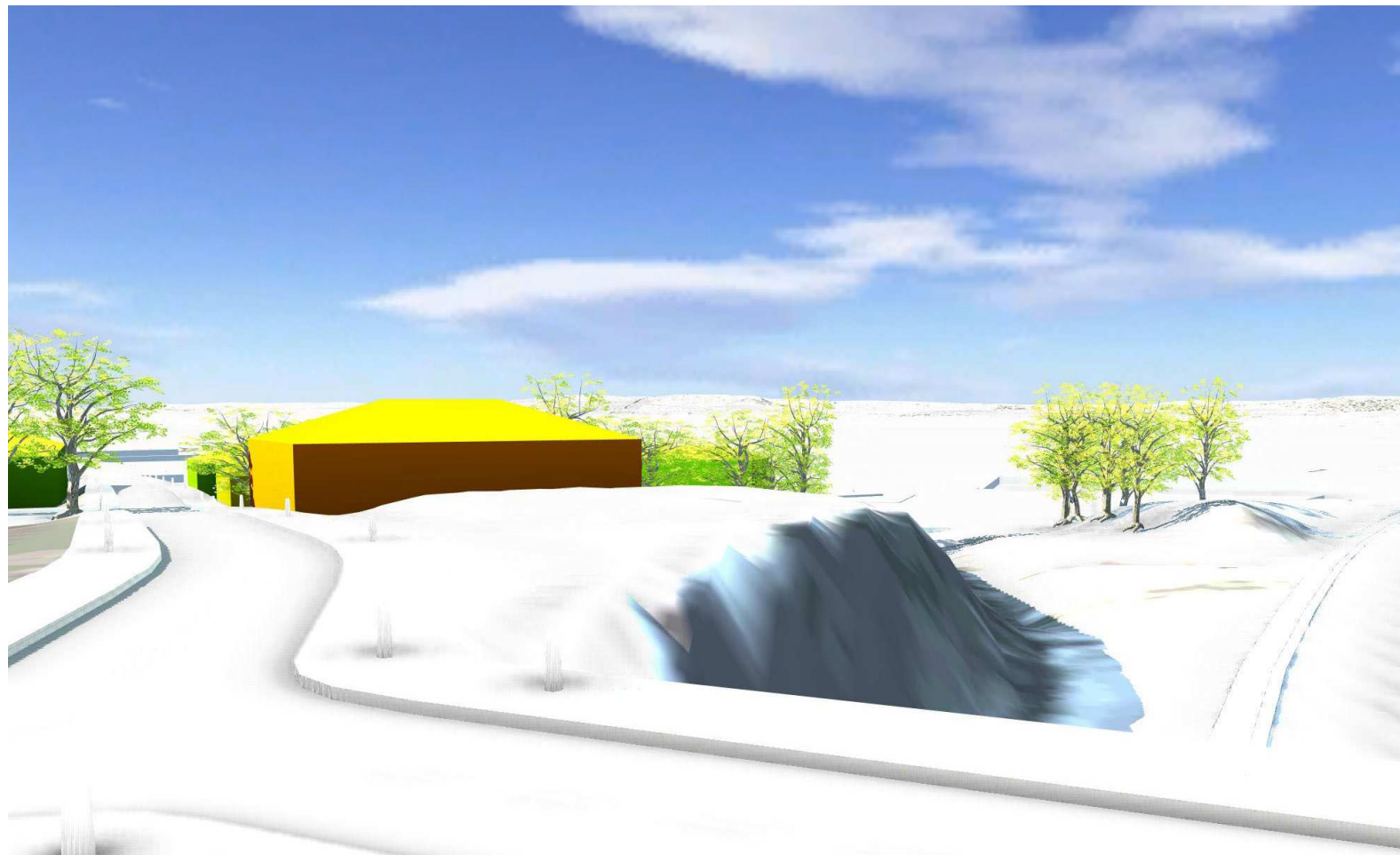
3. Näkymä rautatieaseman suunnalta ennen-jälkeen





4. *Ajuripuiston suunnalta ennen-jälkeen*





5. *Ajuripuiston sillalta ennen-jälkeen*

